



2025

Rapport sur la durabilité



RPIA

43, Avenue Hazelton
Toronto (Ontario)
M5R 2E3

www.rpia.ca

Adresse de courriel : investors@rpia.ca
Requêtes générales : +1-647-776-1777
Services aux investisseurs : +1-647-776-2566



TABLE DES MATIÈRES

1 APERÇU

Avant-propos	4
À propos de RPIA	5

2 DURABILITÉ

Gouvernance d'entreprise	7
Mesurer notre empreinte climatique	8
Engagements dans le secteur et dans la communauté	10
Leadership éclairé	12
Rapport du groupe de travail sur l'information financière relative aux changements climatiques (GIFCC)	13

3 INTÉGRATION DES FACTEURS ESG

Notre processus d'intégration des facteurs ESG	15
Gérance	18
Le baromètre en action	20
Portefeuilles thématiques : Stratégies sans combustibles fossiles	24

4 CULTURE ET VALEURS

Soutenir nos employés	26
Habiliter les femmes au travail	29
Aide à nos communautés	31
Programme d'autonomisation sur les plans académique et communautaire de RPIA	32



1

APERÇU

Avant-propos

4

À propos de RPIA

5

AVANT-PROPOS

Chez RPIA, nous nous engageons à travailler en étroite collaboration avec nos investisseurs afin qu'ils tirent parti de notre expertise dans la poursuite de leurs objectifs de placement. Nous sommes fiers de nos partenariats continus avec nos clients en vue d'élaborer des solutions de placement durables qui correspondent à leurs objectifs.

En tant qu'experts mondiaux des titres à revenu fixe et gestionnaires du capital de nos investisseurs, nous reconnaissons que les facteurs environnementaux, sociaux et de gouvernance (ESG) jouent un rôle essentiel dans l'établissement du profil de risque et de rendement des titres à revenu fixe de sociétés.

Le présent rapport souligne la façon dont nous intégrons les facteurs ESG dans des domaines clés, notamment notre processus de placement, les pratiques de durabilité d'entreprise et les initiatives d'entreprise.

Alors que les cadres ESG continuent d'évoluer au sein du secteur des investissements, nous demeurons déterminés à intégrer des considérations de durabilité dans notre processus de placement grâce à notre expertise en la matière et aux outils exclusifs que nous avons développés pour faciliter nos évaluations ESG.

En 2025, nous avons amélioré notre portail des risques exclusif grâce à l'intégration de leviers d'exclusion pour chaque stratégie axée sur les facteurs ESG, ce qui a bonifié la synchronisation et la fluidité de nos systèmes, tout en simplifiant la tâche aux gestionnaires de portefeuille en matière d'exclusions au niveau des stratégies.

Nous poursuivons notre collaboration avec des organisations de l'industrie afin de contribuer à l'évolution des pratiques durables dans les secteurs de la gestion d'actifs et des services financiers. En 2025, nous sommes devenus membres de l'Association pour l'investissement responsable, renforçant ainsi notre engagement à favoriser et appuyer l'investissement responsable au Canada et dans le monde entier. Nous avons aussi joué un rôle de premier plan à Engagement climatique Canada à titre de cochef, en orientant activement les priorités d'engagement et en collaborant avec nos pairs pour aligner le système financier canadien sur la carboneutralité.

Nous sommes fiers de nos progrès et envisageons notre avenir avec beaucoup d'enthousiasme. Si vous souhaitez discuter de notre approche en matière de durabilité et de notre processus de placement, n'hésitez pas à communiquer avec nous à investors@rpia.ca.

Cordialement,
David Matheson et Peter Metcalfe



David Matheson
Dirigeant,
co-chef des placements



Peter Metcalfe
Dirigeant,
co-chef des placements

À PROPOS DE RPIA

RPIA est une société de gestion de placements indépendante appartenant à des employés qui est spécialisée dans les stratégies de titres à revenu fixe mondiaux. La société a été fondée en 2009 par des professionnels en placement chevronnés qui possèdent une vaste expertise mondiale en matière de crédit. Au cours des 16 dernières années, elle a atteint plus de 120 membres. À la fin de 2025, RPIA gérait près de 21 milliards de dollars d'actifs pour des institutions, des particuliers fortunés et des conseillers en placement.

En tant que gestionnaires du capital de nos investisseurs, nous croyons que les considérations de durabilité sont une composante essentielle de notre philosophie de placement et de nos activités. Nous sommes fiers de faire le point sur nos progrès au cours de la dernière année dans la présente publication.

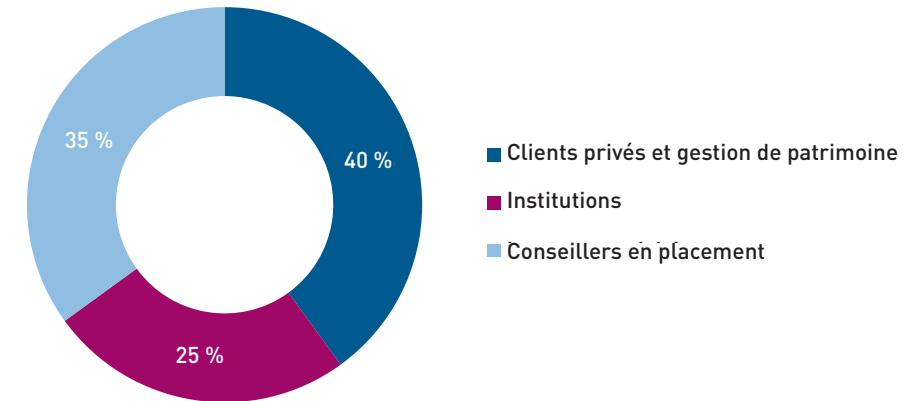
Fondée en
2009

21 G\$
Actifs sous gestion

614 M\$
Actifs axés sur les
facteurs ESG¹

PRI des Nations Unies
Signataire depuis 2018

Nous répondons à divers besoins des investisseurs



La répartition du bassin d'investisseurs est une estimation interne en date du 31 décembre 2025. À titre indicatif seulement.

Valeurs fondamentales

Le client en premier Nous nous engageons à fournir un service exceptionnel et à agir au mieux des intérêts de nos clients. Grâce à notre expertise et à notre vision stratégique, nous anticipons les besoins, obtenons des résultats significatifs et créons une valeur durable.

Innovation L'innovation est le moteur du progrès. Nous adoptons de nouvelles idées, tirons parti de la technologie et élaborons des solutions avant-gardistes qui ouvrent de nouvelles possibilités. Notre adaptabilité et notre vision nous permettent de garder une longueur d'avance dans un paysage en constante évolution.

Excellence Nous nous imposons les normes les plus élevées en matière de performance, de précision et d'innovation. Grâce à une approche disciplinée et à une recherche constante d'amélioration, nous nous efforçons de dépasser les attentes et d'obtenir des résultats probants.

Partenariat Les partenariats solides reposent sur la confiance, l'alignement et la collaboration. Nous écoutons activement, réfléchissons de manière stratégique et concevons des solutions qui favorisent le succès mutuel. En intégrant les points de vue et en travaillant de manière transparente, nous créons ensemble une valeur durable.

Intégrité L'intégrité est au cœur de tout ce que nous faisons. Nous respectons les normes éthiques les plus strictes, nous agissons de manière responsable et nous instaurons la confiance grâce à la transparence et à un jugement sûr. Notre réputation est fondée sur le fait que nous faisons toujours ce qui est juste.

Redonner Nous croyons qu'il est important d'avoir un impact significatif au-delà de la réussite financière. À l'aide de la philanthropie, du mentorat et de l'engagement communautaire, nous investissons dans la croissance et le bien-être de nos investisseurs, de nos employés et de la communauté au sens large.



2 DURABILITÉ

Gouvernance d'entreprise	7
Mesurer notre empreinte climatique	8
Engagements dans le secteur et dans la communauté	10
Leadership éclairé	12
Rapport du groupe de travail sur l'information financière relative aux changements climatiques (GIFCC)	13

GOVERNANCE D'ENTREPRISE

ESG et gouvernance climatique

L'approche de la société à l'égard de l'investissement responsable et l'intégration des considérations ESG, y compris les risques et occasions liés au climat, sont guidés par la supervision du comité des placements, du comité directeur des facteurs ESG et du comité de gestion des risques. Ces groupes fournissent des conseils et soutiennent l'intégration des facteurs ESG dans les processus de placement et de gestion des risques de la société. Les responsabilités liées aux enjeux ESG sont réparties entre les fonctions concernées, sous la supervision des comités de gouvernance de la société.

De plus amples renseignements sur la surveillance et la responsabilité figurent à la [page 16](#).

Comité/équipe	Description	Axé sur la société	Axé sur les placements
Comité directeur des facteurs ESG	<ul style="list-style-type: none"> Organe interfonctionnel composé de représentants à l'échelle de RPIA Supervise l'approche ESG liée à l'entreprise et aux placements 	X	X
Comité de gestion des risques	<ul style="list-style-type: none"> Chef de la gestion des risques et chef de la gestion de portefeuille et chef de la conformité Supervise la gestion des exclusions et des facteurs ESG liés aux placements 	X	X
Comité des placements	<ul style="list-style-type: none"> Examine les risques ESG et climatiques importants liés aux placements 		X
Équipe de placement	<ul style="list-style-type: none"> Composée de professionnels des placements ayant différentes responsabilités fonctionnelles tout le long du processus d'investissement Les enjeux ESG et climatiques sont intégrés aux rôles et responsabilités en place, dans la mesure où ils s'appliquent aux activités de placement. 		X

Dirigeants

Les dirigeants de RPIA comprennent tous les actionnaires de l'entreprise, qu'ils soient conseillers ou exploitants. Dans le cadre des comités de direction et de gestion, les dirigeants ratifient les objectifs stratégiques à long terme de la société, notamment en s'assurant que les points de vue de RPIA sur les risques liés aux changements climatiques sont respectés par différents groupes.

En complément du travail effectué par le comité directeur des facteurs ESG, les dirigeants s'assurent que la société adhère à notre philosophie ESG et s'harmonise avec les pratiques exemplaires du secteur.

Cybersécurité

La protection de nos données exclusives et de celles des investisseurs demeure une responsabilité essentielle, et nous continuons d'investir dans les ressources humaines, les processus et les technologies pour garantir l'efficacité durable de nos cadres de cybersécurité. Notre approche repose sur une gestion proactive des risques, l'amélioration continue et le respect des principes de confiance zéro pour protéger les renseignements sensibles au sein de notre organisation.

En 2025, nous avons encore renforcé notre profil de sécurité en modernisant nos environnements de terminaux et d'accès, tout en jetant les bases d'un cadre solide de prévention des pertes de données. Cela s'est traduit par le renforcement de nos capacités de gestion des appareils mobiles et des terminaux dans Microsoft Intune, l'amélioration de la conformité des appareils et de la gouvernance des accès à l'échelle de l'organisation, ainsi que la mise en place de contrôles fondamentaux pour mieux classer, surveiller et protéger les données sensibles. Nous avons également adopté Azure Virtual Desktop pour offrir un environnement d'accès à distance plus sécurisé et évolutif. Par ailleurs, des initiatives continues de sensibilisation à la sécurité et des simulations d'hameçonnage contribuent à renforcer une culture de responsabilité partagée chez les employés.

En 2026, nous poursuivrons le développement de nos cadres liés aux terminaux, aux accès et à la protection des données, en nous appuyant sur les fondements de prévention des pertes de données établis cette année et en renforçant davantage les capacités de surveillance et de gouvernance. Dans un contexte d'évolution constante des cyberrisques, nous demeurons résolus à maintenir des pratiques de sécurité résilientes et évolutives pour protéger notre organisation et nos investisseurs.

MESURER NOTRE EMPREINTE CLIMATIQUE

Nous sommes conscients que nos activités ont une incidence sur le climat. Dans le cadre de notre stratégie de durabilité, nous mesurons et suivons nos émissions de gaz à effet de serre (GES) afin de mieux comprendre les sources de notre empreinte environnementale. Le suivi des émissions dans le temps nous aide à cerner les tendances, à évaluer notre incidence et à garantir que les considérations environnementales demeurent intégrées à notre planification opérationnelle au fil de la croissance de l'entreprise.

Dans le cadre de notre suivi continu des émissions d'une année à l'autre, en 2025, nous nous sommes associés à Carbonhound pour soutenir la préparation de notre inventaire des GES. Carbonhound fournit des services de comptabilisation du carbone conformes au protocole des GES, contribuant ainsi à assurer la cohérence et la transparence de nos rapports d'émissions.

Les activités prises en compte englobaient les émissions de l'exercice 2025 :

Portée 1 : Consommation de gaz naturel des bureaux

Portée 2 : Consommation d'électricité des bureaux

Portée 3 : Gestion des déchets de bureau, voyages d'affaires (transport aérien/ferroviaire, hôtels, taxis/Uber/Lyft), trajets quotidiens des employés, utilisation de papier et consommation de chauffage/d'électricité provenant du télétravail.

Nos émissions

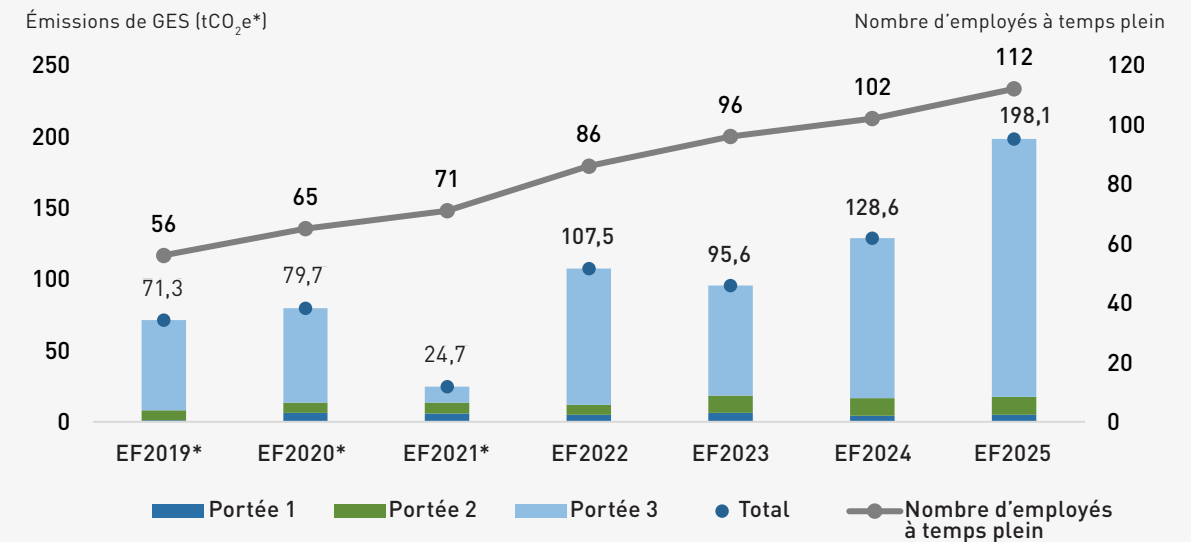
Au cours de l'exercice 2025, RPIA a émis 198,1 tonnes de gaz à effet de serre, dont la majeure partie provient des émissions de portée 3.

Les principaux contributeurs étaient :

- Trajets quotidiens des employés
- Voyages d'affaires (routiers et aériens, et l'hébergement)
- L'énergie consommée pendant le télétravail

Nos émissions totales ont connu une hausse d'environ 54 % comparativement à l'exercice 2024. Cette augmentation s'explique en grande partie par l'expansion continue de notre équipe et l'accroissement des déplacements d'affaires alors que nous élargissons nos relations clients à travers le Canada. Pendant cette période, nous avons également maintenu un modèle de travail hybride avec les employés qui se rendent au bureau dans la région du Grand Toronto.

Résultats de l'inventaire des GES



ETP = employés à temps plein. En 2025, RPIA a adopté un nouveau fournisseur de services tiers pour le calcul de ses émissions de GES. Dans le cadre de ce changement, une méthodologie de calcul révisée ainsi que des facteurs d'émission publiés au niveau fédéral ont été appliqués, conformément aux pratiques actuelles de l'industrie. Pour assurer la comparabilité des données d'une période à l'autre, les émissions des années 2022 à 2024 ont été recalculées et ajustées selon cette méthodologie et ces facteurs mis à jour. Ainsi, les écarts observés dans les émissions déclarées entre 2022 et 2024 s'expliquent par des changements méthodologiques plutôt que par des variations de la consommation ou des activités de la société.

Intensité des émissions

Dans l'ensemble, RPIA maintient une empreinte carbone opérationnelle relativement faible. Au cours de l'exercice 2025, RPIA a déclaré 0,2 tonne de CO₂e par employé à temps plein (ETP) pour les portées 1 et 2, sur la base d'un effectif de 112 ETP.

L'intensité des émissions de RPIA demeure largement inférieure à celle de ses pairs, s'établissant à 0,2 tonne de CO₂e par ETP, contre 3,7 tonnes par ETP pour le groupe de sociétés TMX. Comparativement à des entreprises financières similaires exerçant leurs activités principalement en environnement de bureau, les émissions opérationnelles de RPIA demeurent faibles. Cela s'explique par la nature de nos activités, qui génèrent peu d'émissions directes et demandent une consommation énergétique limitée. Ainsi, les secteurs où notre impact futur sera le plus significatif concernent vraisemblablement nos émissions de portée 3.

Compensations de carbone

Dans le cadre de nos initiatives élargies en matière de durabilité, RPIA met en œuvre des mesures visant à compenser les émissions de carbone liées à ses activités.

Les compensations de carbone permettent aux organisations d'équilibrer les émissions qui ne peuvent actuellement pas être réduites, en appuyant des projets qui éliminent ou préviennent les gaz à effet de serre ailleurs. Alors que nous finalisons nos achats de compensations, nous nous attendons à ce que ces projets contribuent non seulement à la réduction des émissions, mais aussi à des bénéfices environnementaux et sociaux plus vastes, notamment le soutien aux économies locales, la création d'emplois et la protection des écosystèmes.

À l'avenir, nous comptons poursuivre l'intégration des compensations carbone dans notre approche de durabilité comme levier pour atténuer notre incidence environnementale, tout en continuant de mieux comprendre et gérer nos émissions.



ENGAGEMENTS DANS LE SECTEUR ET DANS LA COMMUNAUTÉ

Nous continuons de renforcer notre engagement à intégrer les facteurs ESG dans notre entreprise et notre processus de placement en adhérant à des organisations de premier plan qui s'alignent sur nos objectifs et qui offrent des tribunes pour des discussions réfléchies sur des sujets, des initiatives et des normes de divulgation en évolution. Nous cherchons également à relever les groupes du secteur qui offrent à notre société l'occasion de se faire entendre et d'avoir une certaine incidence grâce à la collaboration.

Nous sommes fiers d'être membres de :

Normes et règlements

Signatory of:



Principes pour l'investissement responsable des Nations Unies

Les Principes pour l'investissement responsable des Nations Unies (PRI des Nations Unies) sont un promoteur de l'investissement responsable reconnu à l'échelle internationale. En tant que signataire des PRI des Nations Unies, RPIA démontre publiquement son engagement en faveur de l'investissement responsable, ce qui la place au cœur d'une communauté mondiale qui cherche à établir un système financier plus durable.

Pour en savoir plus sur les pratiques d'investissement responsable de RPIA, veuillez consulter notre [Rapport d'évaluation des PRI des Nations Unies 2025 et notre Rapport sur la transparence 2025](#).



Recommandations du groupe de travail sur l'information financière relative aux changements climatiques du FSB

En 2015, le groupe de travail sur l'information financière relative aux changements climatiques (GIFCC) a été créé par le Financial Stability Board (FSB) afin de recommander des exigences en matière de communication d'informations relatives aux changements climatiques qui favorisent la transparence du marché et une répartition du capital plus éclairée. RPIA a publié un rapport annuel du GIFCC depuis 2021. Veuillez consulter notre [rapport 2025 du GIFCC](#) pour en savoir plus sur les efforts de RPIA dans ces domaines.

En octobre 2023, le GIFCC a été dissous après avoir rempli sa mission. Les recommandations du GIFCC ont été adoptées par l'International Sustainability Standards Board (ISSB) de l'IFRS Foundation lors de l'élaboration des normes IFRS S2. RPIA se consacre au suivi des tendances du secteur et à la transition de notre rapport annuel du GIFCC en vue de le rendre conforme aux normes IFRS S2.



Le Sustainability Accounting Standards Board

Fondé en 2011, le Sustainability Accounting Standards Board (SASB) est un organisme sans but lucratif qui établit des normes de comptabilité du secteur en matière de durabilité. En tant que membre, RPIA participe à la mission de l'organisation d'aider les entreprises à l'échelle mondiale à repérer et à gérer les questions de durabilité qui sont importantes pour leur entreprise et leurs investisseurs, et à en faire rapport. De plus, la matrice d'importance relative du SASB est intégrée aux efforts d'intégration des facteurs ESG de RPIA et au baromètre RP.

Collaborations dans le secteur



Association pour l'investissement responsable (AIR)

En 2025, RPIA est devenue membre de l'Association pour l'investissement responsable, l'organisation canadienne de l'industrie de l'investissement qui œuvre à la promotion de l'investissement responsable à travers le système financier du Canada. Grâce à ses activités de recherche, de plaidoyer et de collaboration avec l'industrie, l'AIR s'efforce d'intégrer les pratiques d'investissement responsable dans l'ensemble des participants au marché, notamment les investisseurs canadiens individuels, les investisseurs institutionnels, les organismes de réglementation et les autorités gouvernementales.



Coalition canadienne pour une bonne gouvernance

La Coalition canadienne pour une bonne gouvernance (CCGG) fait la promotion des bonnes pratiques de gouvernance auprès des sociétés ouvertes canadiennes et de l'amélioration du cadre réglementaire afin de mieux aligner les intérêts des conseils d'administration et de la direction sur ceux de leurs parties prenantes et d'encourager l'efficacité et l'efficacité des marchés financiers canadiens. RPIA participe aux comités de la CCGG et contribue aux engagements avec les conseils d'administration des entreprises et les organismes de réglementation canadiens.



Engagement climatique Canada

Engagement climatique Canada (ECC) est une initiative du secteur financier qui vise à faciliter le dialogue entre le secteur financier et le secteur afin de promouvoir une transition juste vers une économie carboneutre. L'objectif d'ECC est de s'engager stratégiquement avec les principaux émetteurs de la Bourse de Toronto (TSX) pour l'harmonisation des attentes en matière de gouvernance des risques climatiques, de divulgation et de transition vers une économie à faibles émissions de carbone au Canada. En 2025, RPIA a consolidé son leadership au sein d'ECC en prenant le rôle d'investisseur cochef pour une entreprise ciblée, en orientant activement les priorités d'engagement et en collaborant avec nos pairs pour aider à aligner le système financier canadien sur la carboneutralité.

Initiatives responsables à l'égard des activités



VersaFi (anciennement Women in Capital Markets)

VersaFi est le plus grand réseau de professionnels du secteur financier canadien. L'organisation vise à promouvoir l'équité pour les femmes dans le secteur financier en mettant sur pied un bassin croissant de talents, en menant des discussions sur l'équité entre les sexes et en collaborant avec des membres du secteur. Les employés de RPIA participent à diverses initiatives et divers événements et programmes de mentorat de VersaFi.



Le 30% Club

La mission du 30% Club est d'atteindre une représentation d'au moins 30 % de femmes au sein de tous les conseils d'administration et de la haute direction. Il reconnaît que le leadership en entreprise est essentiel à la mission, en allant au-delà d'un effort spécialisé en matière de diversité et en l'intégrant à l'élaboration de la stratégie à l'échelle de l'entreprise. RPIA s'aligne sur cet objectif et est déterminée à l'atteindre. Veuillez consulter la rubrique « Habilitier les femmes au travail » à la [page 29](#).

LEADERSHIP ÉCLAIRÉ

Le nucléaire redéfinit l'investissement vert

L'évolution de l'énergie nucléaire dans l'investissement durable

L'accélération des objectifs de décarbonation et la hausse de la demande énergétique liée à l'intelligence artificielle fait en sorte que l'énergie nucléaire se positionne comme une source fiable et à faibles émissions de carbone. Les fonds durables commencent à lever certaines exclusions historiques, alors que les investisseurs prennent conscience de l'importance de l'énergie nucléaire pour la sécurité énergétique et la réalisation des cibles de carboneutralité.

[| Lire la publication](#)

Lutter contre les risques émergents de pénurie d'eau

Le rôle des obligations bleues et à impact sur l'eau

Les pénuries d'eau étant de plus en plus perceptibles, les obligations bleues et à impact sur l'eau émergent comme un moyen novateur pour canaliser les investissements privés vers des projets liés à l'assainissement de l'eau. Bien qu'encore en phase initiale, elles constituent un outil prometteur pour faire face aux risques climatiques.

[| Lire la publication](#)

Annnonce de l'investissement d'impact du TAF dans notre stratégie des combustibles fossiles

The Atmospheric Fund : Investissement aligné sur les valeurs

Nous avons le plaisir d'annoncer un nouvel investissement de The Atmospheric Fund (TAF) au sein de notre stratégie Obligations toutes sociétés RP (sans combustibles fossiles). Cette collaboration témoigne de notre engagement à proposer des solutions qui atteignent les objectifs financiers de clients tels que TAF, tout en soutenant le développement durable.

[| Lire la publication](#)

Explorez nos perspectives du marché relatives aux facteurs ESG >



Nuclear is the New Green
The evolution of nuclear energy in sustainable investing
Felicia Daryonoput
Associate, Sustainable Investing

As decarbonization goals accelerate and energy demand from AI grows, nuclear power is gaining attention as a reliable, low-carbon energy source. Sustainable funds are beginning to lift long-standing exclusions as investors recognize the role of nuclear energy in advancing energy security and net zero targets.

[| Read post](#)



Combating Emerging Water Shortage Risks
The role of blue and water-impact bonds
Felicia Daryonoput
Associate, Sustainable Investing

As water scarcity becomes increasingly evident, blue and water-impact bonds are becoming an innovative bridge to attract private investments into water health-related projects. Although still in its infancy, it is a potential tool to combat climate risks.

[| Read post](#)



Announcing TAF's Impact Investment in Our Fossil Fuel Exclusion Strategy
The Atmospheric Fund: Value-Aligned Investing
Deji Ajayi
Associate, Client Relations

We are thrilled to announce a new investment from The Atmospheric Fund (TAF) in our RP Broad Corporate Bond (Fossil Fuel Exclusion) strategy. This partnership underscores our commitment to providing solutions that meet the financial goals of clients like TAF while promoting sustainability.

[| Read post](#)



ESG Trends: Swapping debt for sustainability-linked financing
D&N swaps are re-emerging as a potential solution to economic and climate crises
Tala Beshyah
Manager, Client Relations

Debt-for-nature (D&N) swaps are re-emerging as a promising solution for developing countries to reduce foreign debt while committing to environmental conservation. Since 1987, more than 140 such agreements have been made. However, despite their significant potential, D&N swaps still face ongoing challenges that could hinder their overall effectiveness.

[| Read post](#)

RAPPORT DU GROUPE DE TRAVAIL SUR L'INFORMATION FINANCIÈRE RELATIVE AUX CHANGEMENTS CLIMATIQUES (GIFCC)

Les changements climatiques continuent d'être une source urgente de risque ESG pour l'humanité et les économies mondiales. Aucun secteur n'a échappé à l'effet réel ou potentiel des risques liés aux changements climatiques. En tant que gestionnaires du capital de nos investisseurs, nous continuons de surveiller les effets à court, à moyen et à long terme des risques physiques et de transition sur le crédit aux entreprises. Des phénomènes météorologiques extrêmes plus fréquents et la transition continue vers l'abandon des combustibles fossiles ont des répercussions importantes sur de nombreux secteurs dans lesquels nous investissons, notamment les secteurs de l'énergie, des transports, de l'automobile et de la finance, pour ne nommer que ceux-là.

Nous vous invitons à prendre connaissance de notre rapport annuel du GIFCC³, qui présente notre point de vue sur les changements climatiques et la façon dont nous intégrons cette analyse à notre processus de placement.

[Lire le rapport du GIFCC](#)

³En octobre 2023, le GIFCC a été dissous après avoir rempli sa mission. Les recommandations du GIFCC ont été adoptées par l'International Sustainability Standards Board (ISSB) de l'IFRS Foundation lors de l'élaboration des normes IFRS S2. RPIA se consacre au suivi des tendances du secteur et à la transition de notre rapport annuel du GIFCC en vue de le rendre conforme aux normes IFRS S2 applicables à l'avenir.





3 INTÉGRATION DES FACTEURS ESG

Notre processus d'intégration des facteurs ESG 15

Gérance 18

Le baromètre en action 20

Portefeuilles thématiques : Stratégies sans combustibles fossiles 24

NOTRE PROCESSUS D'INTÉGRATION DES FACTEURS ESG

Cadre d'intégration

Notre approche d'intégration des facteurs ESG met l'accent sur notre opinion qu'il est approprié de compléter notre analyse fondamentale et technique par des facteurs ESG pertinents pour évaluer les risques et les occasions. L'intégration des facteurs ESG dans notre processus de placement, tant au niveau de l'émetteur que dans le contexte de régions et de secteurs précis, favorise une évaluation d'ensemble des risques de crédit importants. À mesure que le paysage évolue avec les nouvelles données ESG, divulgations, réglementations et les nouveaux cadres de présentation de l'information, nous continuons de réviser et de peaufiner notre approche en matière d'intégration des facteurs ESG.

Notre cadre d'intégration des facteurs ESG permet à l'équipe de placement de recueillir et d'analyser les données et les informations liées aux facteurs ESG des émetteurs. Dans le contexte de notre cadre, nous tirons parti des normes du SASB, des lignes directrices du GIFCC, de nos recherches internes et de notre connaissance approfondie du secteur pour évaluer les sujets et les tendances ESG qui, selon nous, sont susceptibles d'avoir une incidence sur les placements que nous effectuons pour les portefeuilles que nous gérons.

L'analyse des facteurs ESG est effectuée conformément aux objectifs du portefeuille et vient compléter notre analyse fondamentale du crédit au moment d'évaluer les occasions de placement potentielles. Nous tirons également parti de notre expertise des marchés financiers mondiaux, qui améliore la capacité de l'équipe à communiquer avec les émetteurs au sujet des informations, des tendances, des lacunes et des risques, y compris les risques ESG, que nous avons décelés.

L'application de l'intégration des facteurs ESG, y compris notre engagement envers les émetteurs, varie en pondération et en importance selon les stratégies. Nous encourageons les investisseurs à consulter les documents de placement des fonds gérés par RPIA pour obtenir de plus amples renseignements. Hormis nos portefeuilles thématiques (voir [page 24](#) pour une mise jour sur les progrès de la stratégie d'exclusion des combustibles fossiles), notre approche de l'intégration des considérations ESG n'impose pas de limites de placement.

Les facteurs ESG représentent l'un des nombreux indicateurs de risque que nous analysons afin de décider d'investir ou non dans un crédit. Nous sommes en mesure d'investir dans des sociétés qui sont encore en train de développer leurs pratiques ESG ou qui sont au début de leur parcours ESG, et nous sommes disposés à le faire. Reconnaisant l'ampleur des efforts requis pour relever les défis liés à la durabilité et au climat, nous visons à aider les entreprises à s'adapter pour répondre à leurs demandes, au lieu d'éviter les défis auxquels elles sont confrontées.

Les renseignements sur les facteurs ESG, y compris les détails liés aux occasions et aux risques importants, font partie de l'ensemble des informations dont RPIA tient compte pour prendre nos décisions de placement et ne sont pas eux-mêmes déterminants pour les placements. L'équilibre entre la probabilité et la gravité potentielle des risques ESG et la nécessité d'une compensation supplémentaire de l'écart est très nuancé. Pour composer avec cette complexité, nous nous appuyons sur l'expertise de notre équipe de placement pour obtenir des conseils.

Surveillance et responsabilité

Notre politique ESG s'applique à tous les employés de RPIA en ce qui a trait à leur rôle au sein de la société. De plus, notre engagement envers l'investissement responsable est supervisé par le comité de placement, le comité directeur des facteurs ESG et le comité de gestion des risques de la société, et soutenu par chacun des dirigeants de la société.

Comité directeur des facteurs ESG

Le comité directeur des facteurs ESG est un organe interfonctionnel composé de représentants de haut niveau de différentes unités d'affaires. L'objectif du comité est de faire évoluer et d'orienter l'approche de RPIA en matière d'ESG, comme appliquée aux activités et à la culture d'entreprise de la société.

Le comité assure la surveillance stratégique de la politique ESG de la société, selon les besoins, y compris la supervision de l'intégration des facteurs ESG dans les pratiques d'investissement; examine et approuve l'information relative aux facteurs ESG préparée pour les organisations du secteur, y compris celle alignée sur les Principes pour l'investissement responsable des Nations Unies (UNPRI); examine et approuve l'association ou l'adhésion de RPIA à des organisations ou à des initiatives du secteur qui promeuvent les facteurs ESG; examine et approuve l'engagement direct ou indirect de RPIA auprès des décideurs sur les facteurs ESG et l'investissement durable; et défend l'amélioration continue des engagements de RPIA en matière d'ESG.

Comité de gestion des risques

Le comité de gestion des risques est composé de membres expérimentés de l'équipe de gestion des risques et de portefeuille, du chef de la gestion des risques, du chef des finances et de l'exploitation et du chef de la conformité. Le comité de gestion des risques fixe des limites, surveille toutes les stratégies selon leurs politiques de risques, informe les décideurs respectifs de tout positionnement de portefeuille qui s'approche des limites des politiques et évalue de façon indépendante les conditions du marché pour évaluer les risques évidents.

Comité des placements

Le comité des placements est composé de professionnels en placement chevronnés provenant des équipes de gestion de portefeuille et des risques. Le comité des placements examine les risques ESG importants repérés par l'équipe de gestion de portefeuille, au besoin.

Mise en œuvre de notre approche d'intégration des facteurs ESG

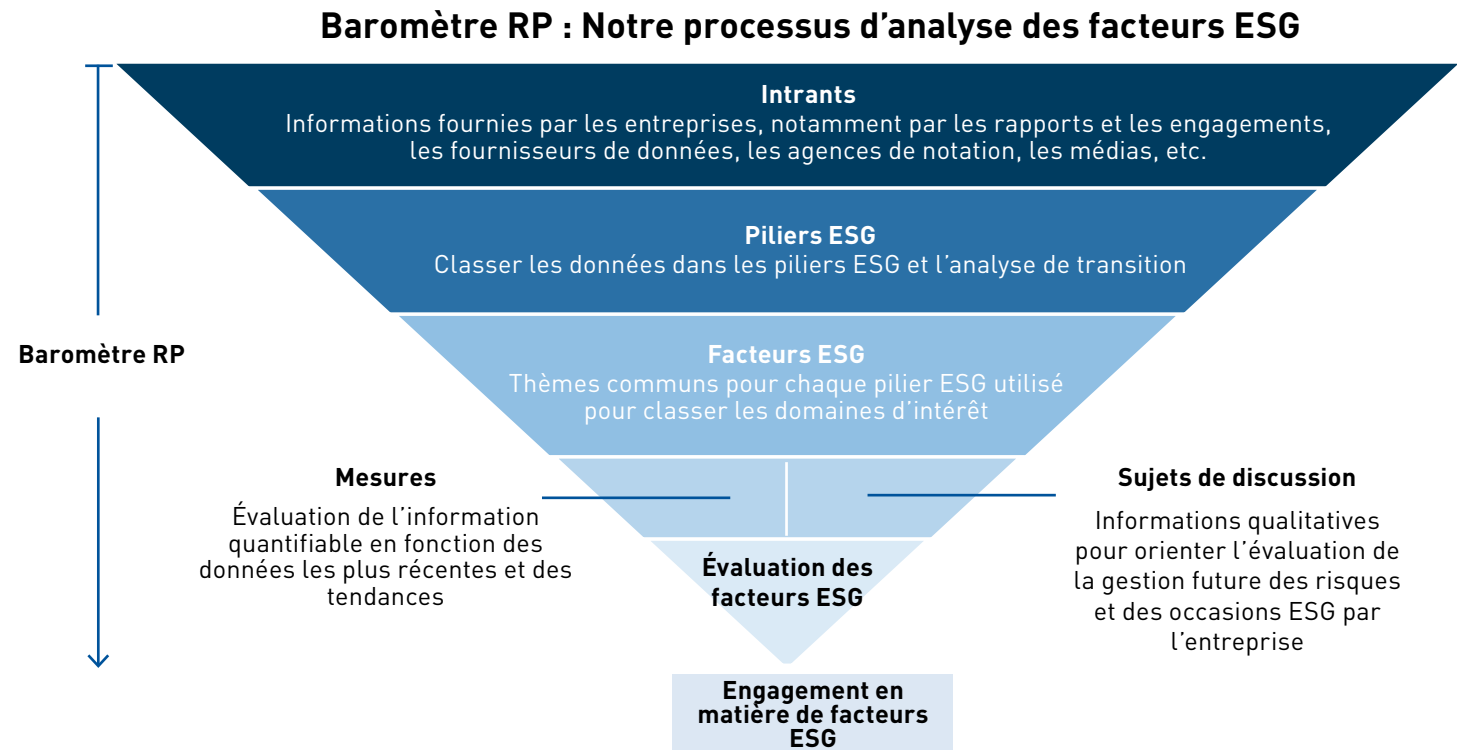
L'approche d'intégration des facteurs ESG de RPIA (nos efforts d'analyse et d'engagement) s'applique à toutes les stratégies gérées par la société. Les approches et les degrés peuvent varier d'un portefeuille à l'autre en fonction des objectifs, des stratégies et de la composition du portefeuille. Lorsque nous analysons les facteurs ESG et que nous nous y intéressons, nous tenons compte des trois piliers suivants : (1) les facteurs environnementaux; (2) les facteurs sociaux; et (3) les facteurs de gouvernance, et nous cherchons à cerner les risques et les occasions qui sont susceptibles d'être importants pour les émetteurs dans lesquels nous investissons à court, à moyen et à long terme.

Analyse des émetteurs

Dans le cadre de nos efforts pour évaluer l'existence et l'importance des risques et des occasions liés aux facteurs ESG, nous accordons la priorité à la compréhension du cadre dans lequel un émetteur exerce ses activités. Cela comprend l'examen, entre autres, de ses publications, des nouvelles du secteur et des commentaires d'organismes de recherche tiers et d'agences de notation. Pour appuyer notre analyse, nous déployons notre outil exclusif, le baromètre RP, pour obtenir une perspective plus exhaustive des risques ESG auxquels un émetteur peut être exposé.

Le baromètre RP intègre à la fois des mesures quantitatives (p. ex., les données et les tendances réelles au fil du temps) et des données qualitatives qui fournissent des indications sur la façon dont l'équipe de direction et le conseil d'administration d'un émetteur déterminent, gèrent et communiquent les risques ESG, ainsi que de la manière dont ils démontrent leurs progrès au fil du temps. Le baromètre RP est conçu pour compléter notre analyse fondamentale et comprend une évaluation du risque de transition et de l'équité en milieu de travail d'un émetteur. Les données tirées du baromètre RP peuvent également être utilisées pour comprendre le rendement ESG global des émetteurs dans lesquels nous investissons et peuvent aider l'équipe de placement à repérer des occasions d'engagement. Les données qualitatives de notre analyse des facteurs ESG sont importantes pour comprendre le contexte des activités d'un émetteur.

Nous nous appuyons également sur les renseignements provenant d'organismes de recherche tiers et d'agences de notation.



GÉRANCE

Activités d'engagement en 2025

En tant qu'investisseur actif dans des titres à revenu fixe, nous interagissons régulièrement avec les émetteurs dans le cadre de notre processus d'évaluation du crédit et des placements. L'engagement constitue l'un des nombreux outils que nous utilisons pour mieux comprendre les modèles d'affaires, les profils de risque et les considérations importantes des émetteurs, notamment les risques et occasions liés aux facteurs ESG. L'investissement dans les titres à revenu fixe permet d'échanger avec un large éventail d'émetteurs, car l'encours de la dette occupe habituellement une plus grande part du bilan des entreprises que les actions, et les sociétés fermées accèdent également aux marchés financier mondiaux par l'émission de titres de créance. Cela permet aux gestionnaires d'actifs à revenu fixe d'interagir avec des émetteurs influents qui ne sont pas forcément accessibles aux investisseurs en actions de sociétés ouvertes.

Les engagements avec les émetteurs peuvent être effectués à différentes étapes du crédit : avant l'émission ou avant la transaction, avant l'investissement, pendant la période de détention, pendant la phase de refinancement ou si un émetteur est confronté à une incidence importante sur le crédit. Le niveau et l'objectif des engagements peuvent varier d'un émetteur à l'autre, selon la pertinence et l'importance des risques et occasions ESG pour chaque société.

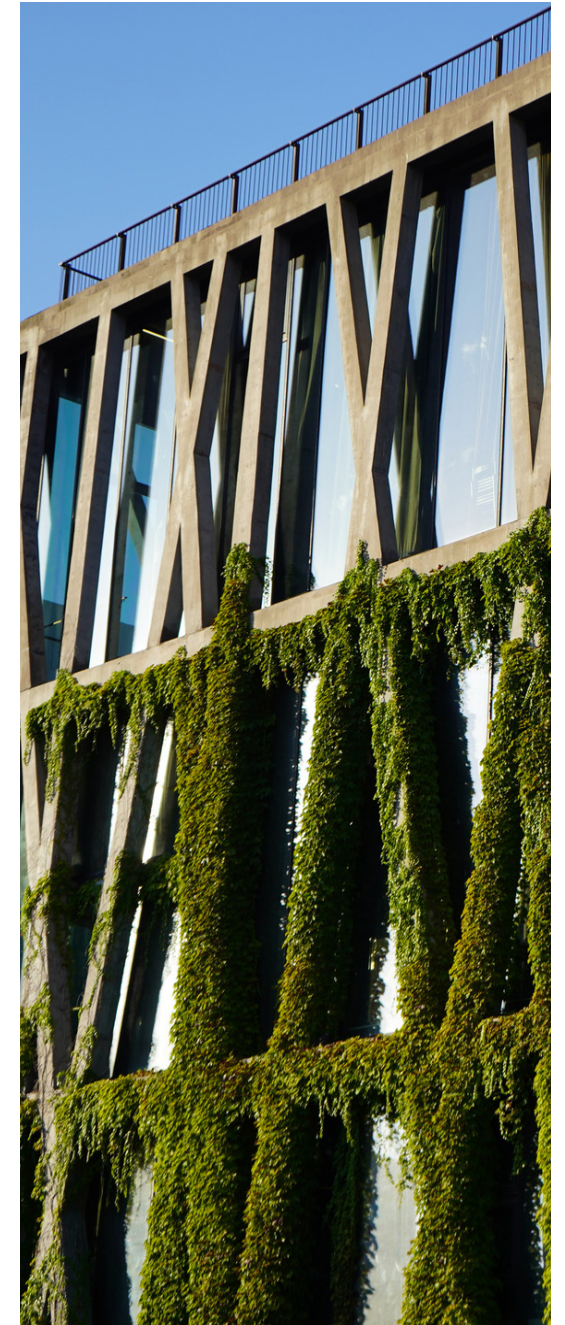
Avec nos discussions continues avec les émetteurs, nous obtenons des renseignements plus détaillés en plus des données et des rapports disponibles. Ces engagements donnent aux équipes de direction l'occasion de partager leurs visions futures pour la gestion des risques et des occasions liés aux facteurs ESG. Ils favorisent aussi un dialogue constructif concernant les points à améliorer et nous permettent de communiquer les sujets ESG les plus importants pour nos investisseurs.

Nous intégrons les facteurs ESG à nos pratiques d'engagement en :

- Repérant les facteurs ESG propres au secteur et à la société sur lesquels les émetteurs peuvent communiquer
- Encourageant l'adoption de l'information sur les facteurs ESG ou l'amélioration de celle-ci conformément aux normes et aux cadres de communication de l'information reconnus mondialement
- Aidant les émetteurs à repérer les informations sur les facteurs ESG importantes, les lacunes et les pratiques exemplaires
- Actualisant notre compréhension des profils ESG de l'émetteur, y compris ses cibles futures et les progrès réalisés en vue de les atteindre
- Mettant l'accent sur l'importance des présentations et des communications de la direction qui permettent la divulgation transparente des stratégie et du rendement ESG

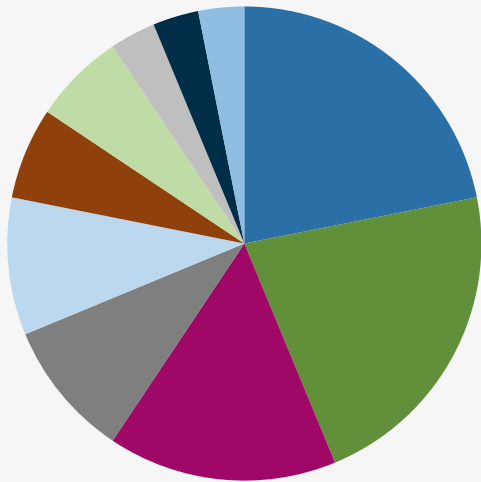
Grâce à l'engagement, nous pouvons approfondir notre évaluation du profil ESG d'un émetteur sur plusieurs fronts, notamment :

- L'étendue de l'information sur les facteurs ESG dans les secteurs d'activité, notamment la mesure dans laquelle les mesures significatives et décisives sont suivies et communiquées
- La qualité, l'uniformité et la fiabilité des renseignements fournis
- Les projets prospectifs de la direction pour gérer les risques et occasions liés aux facteurs ESG
- Les moyens et les structures de gouvernance existants pour exécuter ces plans avec efficacité
- Le contexte et les données liées aux développements importants, tels que les événements majeurs, les controverses ou d'autres changements notables touchant la société



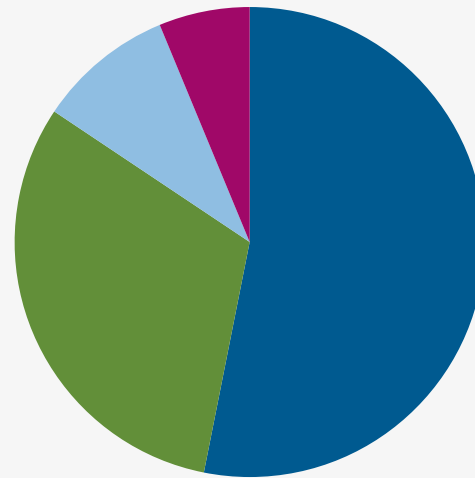
Répartition des engagements de 2025

Engagements par secteur



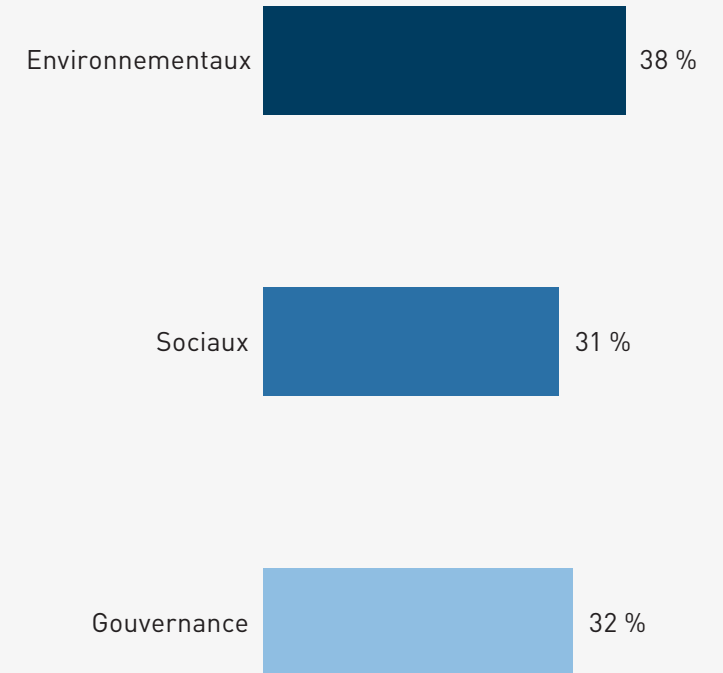
■ Soins de santé	22 %
■ Énergie	22 %
■ Services financiers	16 %
■ Produits industriels	9 %
■ Services publics	9 %
■ Immobilier	6 %
■ Consommation discrétionnaire	6 %
■ Technologies	3 %
■ Télécommunications	3 %
■ Communications	3 %

Engagements par zone géographique



■ Canada	53 %
■ É.-U.	31 %
■ Europe	9 %
■ Autre	6 %

Sujets de discussion ESG



Le baromètre en action

Le baromètre RP est un outil exclusif qui appuie le cadre d'intégration ESG de RPIA et qui est fondé sur les normes du Sustainability Accounting Standards Board (SASB). Il regroupe les données ESG pertinentes, relève les facteurs ESG importants et présente ces informations dans un format structuré et uniforme afin de guider les décisions d'investissement.

En pratique, le baromètre RP s'applique surtout aux émetteurs pour lesquels un risque ESG important a été repéré ou lorsque des tendances émergentes nécessitent un suivi plus approfondi. Cela comprend les émetteurs dont nous détenons des titres de créance et ceux que nous envisageons pour un investissement éventuel. Cet outil facilite le suivi continu et l'évaluation prospective des risques.

Au-delà des extraits affichés à la page 21, le baromètre RP intégral évalue le risque de transition climatique en analysant les tendances du bilan carbone aux niveaux des secteurs et des émetteurs, par rapport au marché global. Le risque de transition est aussi évalué en fonction du profil de carbone et de la trajectoire des émissions de l'émetteur, en tenant compte des émissions absolues et de l'intensité des émissions de portées 1, 2 et 3.

Le baromètre RP intègre également un cadre d'équité sur le lieu de travail qui évalue le rendement en fonction de cinq piliers clés : la participation du lieu de travail, l'équité salariale, la mobilité ascendante, la représentation et le leadership. Les considérations de gouvernance sous-tendent l'évaluation des facteurs environnementaux et sociaux, y compris l'examen des politiques pertinentes, des structures de contrôle et des plans d'action communiqués au public.

Le baromètre RP continuera d'évoluer avec l'amélioration de la disponibilité des données ESG et des pratiques de communication de l'information. Pour 2026, RPIA prévoit des mises à jour ciblées et des améliorations de l'outil, y compris l'intégration potentielle d'indicateurs propres aux Autochtones afin de mieux évaluer les relations des émetteurs avec ces communautés et leur incidence sur celles-ci. Les données disponibles restent pour l'instant limitées et essentiellement binaires, et RPIA suivra leur évolution afin de permettre une intégration plus significative.

Étude de cas : Société nord-américaine d'infrastructures énergétiques

Secteur : Énergie

Zone géographique : Canada

Sujet de discussion : Facteurs environnementaux, sociaux et de gouvernance

Contexte

- L'entreprise est un acteur majeur des infrastructures énergétiques en Amérique du Nord, se concentrant sur le transport, le stockage et la distribution de gaz naturel à travers un vaste réseau de pipelines. Elle possède également des participations dans la production d'électricité et d'autres actifs énergétiques, soutenant les services publics, les clients industriels et les réseaux de distribution locaux sur le continent.
- Au premier trimestre 2025, nous avons pris un engagement après avoir déterminé que l'entreprise est un émetteur important par rapport à ses pairs et après sa décision de réévaluer plusieurs objectifs ESG.
- Au quatrième trimestre 2025, nous avons effectué un engagement de suivi après la publication du rapport sur la durabilité annuel de l'entreprise, lequel détaille les modifications apportées aux objectifs ESG réévalués précédemment.
- En tant que l'un des plus importants émetteurs d'obligations en Amérique du Nord et avec une position significative détenue dans plusieurs de nos portefeuilles, l'approche de l'émetteur en matière de gestion des émissions, d'harmonisation réglementaire et de surveillance de la gouvernance était – et demeure – un axe central de notre suivi ESG continu.

Faits saillants du T1

- Profil d'émission :** Le baromètre RP révèle un rendement environnemental inférieur à celui des pairs (*image 1, annotation 1*), en raison d'émissions de gaz à effet de serre élevées, d'une intensité énergétique élevée et d'une consommation d'énergie renouvelable nulle. Le tableau comparatif avec les pairs met en évidence cette position, l'entreprise présentant les intensités de GES et d'énergie les plus élevées de son groupe de référence (*image 1, annotation 2*) La direction a indiqué que l'intensité des émissions demeure structurellement élevée à cause de l'ampleur de son parc de compresseurs et de l'augmentation de la capacité.

Image 1

Société X : Société nord-américaine d'énergie				Société A-E : Concurrents			
Facteurs de risque environnemental				Classement global : 3,0			
Mesures (actuelles et tendances)				Classement actuel : 3,6 Classement des tendances : 2,2			
Facteurs	Mesures	Unité	Actuel	Classement actuel	Tendance	Tendance Classement	
Émissions de GES	Intensité des émissions totales de CO2 par vente	CO2e/rev.	1 650,0	4 ¹	-0,6	2	
Gestion des ressources	Intensité énergétique par vente	MWh/rev.	7 934,2	4	0,0	2	
Gestion des ressources	% d'énergie renouvelable consommée	%	0,0	4	0,0	2	
Empreinte écologique	Intensité de la consommation/du prélèvement d'eau par vente	m³/rev.	130,0	2	-25,3	1	
Empreinte écologique	Déchets générés par vente	Mt/rev.					

Mesures (par rapport au groupe de référence)						
Mesures	X	A	B	C	D	E
Intensité des émissions totales de CO2 par vente	1 650,0	259,5	1 218,5	1 477,7	239,2	741,4
Intensité énergétique par vente	7 934,2	772,5	410,8	5 059,7	1 201,2	3 241,9
% d'énergie renouvelable consommée	0,0	3,5	0,0	1,4	0,5	0,8
Intensité de la consommation/du prélèvement d'eau par vente	130,0	2,4	96,7	1,6	221,8	347,9
Déchets générés par vente		0,8		4,0	37,3	8,8

- **Objectifs climatiques et mesures** : La direction a réaffirmé son ambition à long terme d'atteindre la carboneutralité d'ici 2050, tout en soulignant que l'objectif de réduction des émissions de 30 % d'ici 2030, précédemment annoncé, est en cours de révision. Les efforts de décarbonation à court terme se concentrent sur la réduction du méthane, l'alignement possible avec l'OGMP 2.0, ainsi que sur des projets pilotes de captage du carbone et de mélange d'hydrogène.
- **Sécurité, participation des communautés autochtones et gouvernance** : La direction a souligné le renforcement de la surveillance de la sécurité à la suite de revers passés, y compris la formation accrue du personnel de première ligne et l'ajout de personnel de sécurité. Les indicateurs de sécurité actuels affichent une tendance à la hausse d'une année à l'autre, avec des progrès sur les principales mesures, notamment les incidents entraînant une perte de temps, le taux total d'incidents enregistrables et les décès (*image 2, annotation 3*). La participation économique des communautés autochtones reste intégrée au développement des projets par le biais de conseils consultatifs officiels et d'occasions d'actionnariat structuré, la majorité des Premières Nations concernées ayant opté pour des participations dans un projet majeur. La supervision ESG est ancrée au niveau du conseil d'administration, avec une représentation en santé, sécurité et durabilité parmi les administrateurs et soutenue par une formation continue formelle.

Image 2

Facteurs de risque social	Classement moyen : 3,0
Mesures (actuelles et tendances)	Classement actuel : 2,4 Classement des tendances : 2,5

Facteurs	Mesures	Unité	Actuel	Classement actuel	Tendance	Tendance Classement
Santé et sécurité au travail	Taux d'incidents entraînant une perte de temps	Pour cent	0,1	3	-41,2	3
Santé et sécurité au travail	Taux total d'incidents enregistrables	Pour cent	0,6	4	-1,7	2
Santé et sécurité au travail	Décès	Total	0,0	1	-100,0	1
Diversité et inclusion	Femmes en poste de direction	%	38,0	1	+2,0	1
Diversité et inclusion	Femmes en poste de direction	%	28,0	2	-1,0	3
Diversité et inclusion	Minorités au sein de l'effectif	%	18,6	3	-0,0	4
Diversité et inclusion	Personnes handicapées au sein de l'effectif	%	1,4	3	-0,0	4
Incidence sur la communauté	Dons à la communauté	%	0,5	2	-0,5	4

Faits saillants du T4

- **Profil d'émission** : Le rapport de durabilité a montré une augmentation modeste d'une année à l'autre des émissions opérationnelles totales (portées 1 et 2) (*image 3, annotation 4*), reflétant principalement la capacité accrue du système et une utilisation des actifs plus élevée au cours de la période. Dans le même temps, l'intensité des émissions de méthane a baissé par rapport au niveau de 2019, grâce aux initiatives en cours de réduction et de mesure.

Image 3

	2023				2024				
	Profil carbone et trajectoire				Profil carbone et trajectoire				
	Mesures (absolu et intensité)				Mesures (absolu et intensité)				
	Absolu				Absolu				
	Total	Portée 1	Portée 2	Portée 3	Total	Portée 1	Portée 2	Portée 3	
4-X	22 068,0	21 520,0	548,0	4 183,0	X	22 777,0	22 351,0	426,0	4 179,0
A	13 597,0	7 480,0	6 117,0	25 525,1	A	13 169,9	7 522,9	5 647,0	33 874,3
B	18 600	15 400,0	3 200,0	-	B	18 600,0	15 400,0	3 200,0	-
C	15 455,9	13 641,2	1 814,7	24 992,1	C	15 520,0	13 390,0	2 130,0	-
D	1 687,3	1 504,2	183,1	3,5	D	1 793,5	1 630,4	163,1	-
E	5 619,0	4 435,2	1 183,9	270,4	E	5 573,0	4 492,2	1 080,8	1 124,1
Moy.	382 144,8	347 792,2	34 353,6	403 147,1	Moy.	396 023,4	357 971,0	38 052,5	443 457,4

- **Objectifs climatiques et mesures** : La direction a signalé que l'objectif de réduction de 30 % de l'intensité des émissions de GES d'ici 2030, précédemment annoncé, a été retiré, en raison d'une demande de gaz naturel supérieure aux attentes et d'avancées technologiques plus lentes que prévu. L'entreprise a remplacé cet objectif par une cible de réduction de l'intensité du méthane de 40 % à 55 % d'ici 2035. Le méthane constitue environ 19 % des émissions de portée 1 et est considéré par la direction comme un levier de réduction pragmatique et contrôlable sur le plan opérationnel, tandis que les objectifs globaux pour les émissions de portées 1 et 2 restent sous observation.

- **Sécurité, participation des communautés autochtones et gouvernance :**

La direction a souligné un changement dans la déclaration des incidents de sécurité, passant du taux total de cas enregistrables aux taux de blessures graves et de mortalité, conformément aux pratiques exemplaires du secteur et renforçant la prévention des incidents majeurs. La participation économique des communautés autochtones reste intégrée dans le développement des projets par le biais des politiques officielles (*image 4, annotation 5*), des conseils consultatifs, des programmes d'investissement communautaire, des initiatives d'approvisionnement et des possibilités d'actionnariat structuré dans les projets principaux. La supervision ESG reste en place au niveau du conseil, avec des compétences ESG représentées parmi les administrateurs et des rapports réguliers aux comités appropriés.

Image 4

Mise en œuvre de la politique		Nombre de politiques : 3/5
Facteurs	Politique	O/N
Incidence sur la communauté	Politique relative aux droits des Autochtones	Oui ⁵
Diversité et inclusion	Politique d'égalité des chances	Oui
Diversité et inclusion	Réalisation d'une analyse des écarts de rémunération selon le genre	Non
Diversité et inclusion	Sondage sur l'engagement des employés	Non
Incidence sur la communauté	Politique sur l'engagement communautaire	Oui

Résultats

Nous considérons l'émetteur comme une entreprise de référence et un chef de file du secteur des infrastructures énergétiques nord-américain, et estimons donc que le maintien d'un engagement continu est essentiel, compte tenu de l'influence que l'entreprise peut avoir sur les pratiques industrielles dans leur ensemble. Même si la direction a réduit ses ambitions initiales de réduction des émissions, nous avons été encouragés par la réévaluation de ses objectifs et par l'adoption d'un objectif révisé de réduction de l'intensité du méthane, plutôt que par l'abandon de ses engagements climatiques.

Cet engagement de suivi a fourni un contexte plus clair sur ces changements de cibles et a renforcé la sensibilisation de la direction concernant la sous-performance des rendements ESG passés, tout en présentant des étapes concrètes pour traiter les domaines qui relèvent de son contrôle opérationnel. Nous notons également que l'entreprise dispose d'une fonction de durabilité bien dotée en ressources et d'une gouvernance établie de la surveillance des facteurs ESG, et que la direction a fait preuve d'ouverture au dialogue constructif et aux commentaires des investisseurs dans le cadre de l'engagement continu.

Étant donné la taille de l'émetteur et sa position de chef de file dans le secteur, nous considérons que le maintien d'une relation continue et l'engagement avec la direction tout au long de son parcours de transition peuvent être plus efficaces qu'un désinvestissement immédiat. Bien que nous ayons procédé à des désinvestissements par le passé lorsque les risques ESG n'étaient pas suffisamment atténués, notre approche examine chaque émetteur individuellement, dans le contexte de son secteur et de son profil de risque ESG. Dans ce cas de figure, sur la base des résultats des deux engagements, nous continuons à négocier activement les obligations de l'émetteur, avec des détentions et des positions ajustées dans le temps selon les fondamentaux du marché et la valeur relative des titres.

PORTEFEUILLES THÉMATIQUES

STRATÉGIES SANS COMBUSTIBLES FOSSILES

Nous avons deux stratégies thématiques, notamment : la stratégie d'Obligations toutes sociétés RP (sans combustibles fossiles) et la stratégie d'Obligations toutes sociétés RP (BBB, sans combustibles fossiles). Ces deux stratégies utilisent une approche de sélection négative, compte tenu des objectifs des investisseurs en matière d'ESG.

En partenariat avec l'un de nos investisseurs institutionnels, nous avons élaboré une stratégie d'obligations de sociétés sans combustibles fossiles, la première du genre au Canada, pour les investisseurs en quête d'une approche fondée sur l'exclusion à l'égard des facteurs ESG. Cette stratégie représente une évolution de notre stratégie d'Obligations toutes sociétés RP, qui pendant dix ans a fait ses preuves en dégagant une valeur ajoutée de 167 pb par rapport à l'indice des obligations de toutes les sociétés FTSE Canada (brut, annualisé, depuis la création).

La stratégie d'Obligations toutes sociétés RP (sans combustibles fossiles) a été lancée en juillet 2022 et suit une approche d'exclusion fondée sur des règles pour écarter les émetteurs à forte intensité de combustibles fossiles tant de la stratégie que de l'indice de référence. La stratégie d'Obligations toutes sociétés RP (sans combustibles fossiles) englobe trois filtres supplémentaire :

1. Une exclusion de base visant à éliminer les émetteurs impliqués dans les mines antipersonnel et le tabac.
2. La suppression du niveau 2 du BICS de Bloomberg (pétrole et gaz) et de quatre sous-secteurs industriels selon le schéma FTSE Canada : Distribution d'énergie, exploration énergétique, énergie intégrée et pipeline énergétique.
3. Un filtre des émetteurs identifiés par Sustainalytics comme étant impliqués dans les catégories de revenus suivantes : pétrole et gaz, sables bitumineux, exploration pétrolière et gazière dans l'Arctique, énergie de schiste et charbon thermique.

Cette stratégie vise à maintenir l'objectif de rendement de la stratégie initiale d'Obligations toutes sociétés RP, mais introduit un objectif supplémentaire de maintenir une IMPC (intensité moyenne pondérée du carbone) inférieure à celle de l'indice FTSE Canada All Corporate Ex Fossil Fuels Enhanced Bond, qui est déjà faible en carbone. Cette stratégie vise à offrir aux investisseurs une exposition réduite aux émetteurs liés aux combustibles fossiles, tout en recherchant des rendements compétitifs ajustés au risque.

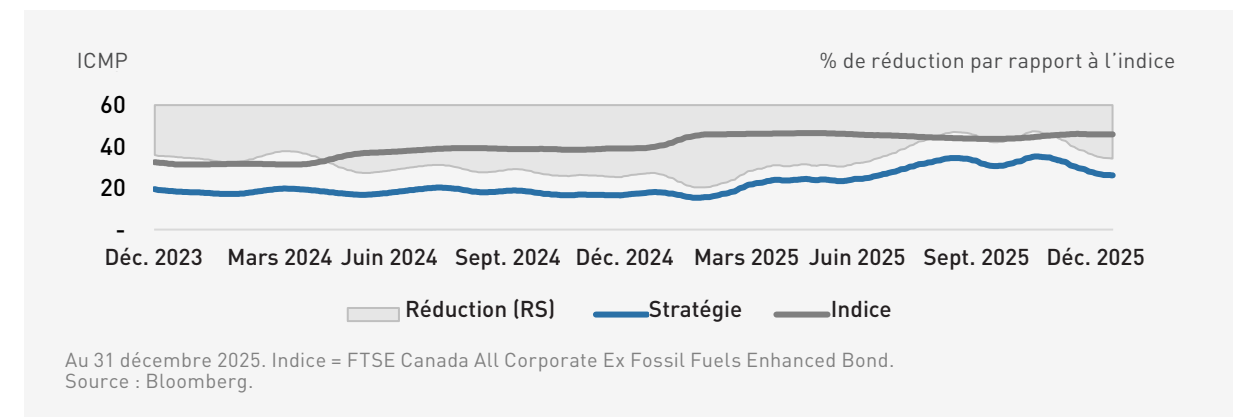
Rendement au 31 décembre 2025

Actifs sous gestion de la stratégie : 244 M\$

	1 mois	3 mois	Cumul annuel	1 an	3 ans	DEPUIS LA CRÉATION
FOS RP SCF	-0,98 %	-0,11 %	4,90 %	4,90 %	7,30 %	7,21 %
Indice	-0,49 %	0,36 %	4,58 %	5,58 %	6,41 %	5,78 %
Valeur ajoutée	-0,49 %	-0,47 %	0,33 %	0,33 %	0,89 %	1,44 %

FOS RP SCF = Fonds d'Obligations toutes sociétés RP (sans combustibles fossiles). Indice = FTSE Canada All Corporate Ex Fossil Fuels Enhanced Bond. Source : FTSE.

Moyenne pondérée de l'intensité carbone du FOS RP SCF par rapport à celle de l'indice





4 CULTURE ET VALEURS

Soutenir nos employés	26
Habiliter les femmes au travail	29
Aide à nos communautés	31
Programme d'autonomisation sur les plans académique et communautaire de RPIA	32

SOUTENIR NOS EMPLOYÉS



Chez RPIA, nous faisons de l'engagement des employés la pierre angulaire de notre culture en donnant à chacun les moyens de s'épanouir dans sa vie professionnelle et personnelle. Guidés par nos six valeurs fondamentales (Le client en premier, Innovation, Excellence, Partenariat, Intégrité et Redonner), nous croyons que l'engagement des employés n'est pas une initiative ponctuelle, mais plutôt un processus continu qui s'adapte aux besoins de notre personnel et de l'organisation.

Cette année, nous avons franchi un jalon important dans la définition de notre identité et de nos motivations. En effet, RPIA a présenté de nouvelles versions de sa raison d'être et de ses valeurs fondamentales, qui reflètent non seulement l'évolution de notre entreprise, mais aussi les principes immuables qui guident notre travail.

Notre raison d'être :

« Notre objectif est de vous aider à atteindre vos objectifs d'investissement en développant et en gérant des solutions innovantes dans le domaine des titres à revenu fixe. Nous avons une forte culture de partenariat et nous nous efforçons d'atteindre l'excellence dans tout ce que nous faisons. Nous nous comportons avec intégrité et croyons en l'importance de redonner à la communauté. »

Notre raison d'être et nos valeurs sont intégrées à tous les aspects de notre culture, définissant la façon dont nous travaillons ensemble, servons nos clients et célébrons les réussites de nos employés. Notre identité en tant qu'organisation au service d'une mission et fondée sur la confiance, la performance et l'influence repose sur ces six piliers.

Nous nous sommes également concentrés sur l'amélioration de l'efficacité de nos canaux de communication afin de renforcer notre esprit « une même équipe, une même culture ». Ces efforts reflètent notre engagement à favoriser l'harmonisation, la clarté et la poursuite d'une raison d'être commune à l'échelle de l'entreprise. De plus, nous continuons d'améliorer les structures et les programmes qui favorisent davantage la reconnaissance et le perfectionnement personnalisé, en veillant à ce que les employés se sentent valorisés pour leurs contributions tout en recevant les ressources dont ils ont besoin pour continuer leur perfectionnement. Pour l'avenir, nous restons déterminés à intégrer l'engagement au cœur de notre culture, en favorisant un milieu de travail où les employés se sentent soutenus, en relation les uns avec les autres et habilités à réaliser leur plein potentiel.



Notre parcours

Excellent lieu de travail (Great Place to Work)

Pour la quatrième année consécutive, RPIA a obtenu la certification Excellent lieu de travail (Great Place to Work), ce qui témoigne de notre volonté de favoriser un lieu de travail où les employés se sentent valorisés, soutenus et habilités pour réussir. Cette reconnaissance souligne la culture collaborative, respectueuse et très efficace à laquelle contribuent nos employés au quotidien.

Au cours de l'exercice 2025, le taux global d'engagement des employés a augmenté de 2 % et nous avons été classés au 60^e rang des Meilleurs lieux de travail au Canada en 2025 (100 à 999 employés). Cela témoigne de l'efficacité de notre approche intentionnelle d'écoute et de suivi des commentaires. Nous avons organisé cette année une série de séances de discussion en groupe donnant la chance aux membres du personnel de nous faire part d'informations précieuses sur leur expérience. Les commentaires recueillis lors de ces séances demeurent une pierre angulaire de nos initiatives reliées au personnel. Nous honorons ainsi notre engagement à entretenir une culture axée sur l'ouverture, la transparence et la réactivité.



Parcours professionnels

Il y a plus d'un an, nous avons lancé des plans de perfectionnement des employés personnalisés pour tous les services, renforçant ainsi l'accent que nous mettons sur le perfectionnement professionnel et alignant les objectifs individuels sur les objectifs à l'échelle de l'entreprise. Nous avons également mis sur pied un cadre de compétences (Parcours professionnels) qui assure la transparence des compétences et des attentes nécessaires à la réussite à tous les niveaux de la société.

En 2025, notre taux de promotion était de 10 %, ce qui reflète notre engagement à favoriser le leadership et à créer des parcours professionnels clairs pour favoriser la croissance au sein de l'entreprise. Le perfectionnement des talents à l'interne nous a permis de bâtir un solide bassin de futurs leaders tout en offrant aux employés de meilleures occasions d'avancer dans leur carrière et de laisser leur empreinte. Nous avons également continué d'offrir des possibilités d'encadrement et de perfectionnement sur mesure, donnant aux employés les moyens d'accroître leurs compétences et de contribuer au succès de la société.

Communautés liées

Au cours de la dernière année, nous avons amélioré nos communications internes afin de favoriser une meilleure harmonisation, un engagement plus solide et de meilleures relations entre les employés. L'un des points forts a été le lancement de notre bilan marketing bihebdomadaire, qui fournit des informations actualisées sur les événements, les publications de RPIA et les principales initiatives des clients et de la communauté. Cette initiative a amélioré la sensibilisation à l'interne et encouragé une collaboration plus étroite entre les équipes.

Nous continuons d'organiser nos séances de discussion ouverte mensuelles afin de créer une plateforme plus dynamique pour l'engagement. Ces séances fournissent désormais des mises à jour claires sur les priorités et les objectifs de l'entreprise, célèbrent les réalisations et renforcent notre mission et nos valeurs communes. Nous tirons également parti de nos séances de discussion ouverte comme forum pour notre programme de récompense et de reconnaissance (prix Pleins feux sur le talent). Ensemble, ces efforts ont renforcé les liens entre les employés et favorisé un milieu de travail plus éclairé et unifié.

Séances de productivité

L'apprentissage continu fait toujours partie intégrante de la culture de RPIA. Dans cette optique, nous continuons à favoriser la collaboration et le rendement des équipes dans le cadre des séances de productivité par l'entremise de deux axes de travail clés :

- La série sur les réflexions des leaders : Discussions informelles avec des cadres supérieurs sur leur parcours professionnel et leurs philosophies de leadership.
- L'analyse approfondie des services : Séances dirigées par les chefs de service pour souligner le travail, les contributions et les priorités clés de leur équipe.

Cette année, les séances ont porté sur des sujets favorisant le perfectionnement professionnel et l'excellence opérationnelle, encourageant les membres du personnel à faire part de leurs connaissances et à apprendre les uns des autres. Cette initiative favorise une culture d'apprentissage continu tout en renforçant l'unité et les liens entre les équipes. Les employés ont profité de l'occasion pour approfondir leurs connaissances, nouer des relations et approfondir leur compréhension des activités de la société.

Prix Pleins feux sur le talent

Le prix Pleins feux sur le talent met à l'honneur les membres du personnel de RPIA qui incarnent le mieux nos valeurs dans le cadre de leurs activités et de leurs interactions au quotidien. En 2025, nous avons modifié le programme de manière à l'harmoniser avec l'énoncé actualisé de nos valeurs fondamentales afin d'insister sur le lien entre les contributions individuelles et l'identité de notre entreprise. Chaque mois, les mises en candidature mettent en lumière des collègues qui font ressortir ces valeurs par le service à la clientèle exceptionnel, la pensée novatrice, la collaboration ou l'engagement communautaire.

Le prix Pleins feux sur le talent est un élément clé de nos efforts continus pour favoriser un milieu de travail où les réalisations sont récompensées et appréciées de façon significative. En soulignant ces efforts exceptionnels, nous inspirons tous les employés à réaliser leur potentiel tout en renforçant notre engagement commun envers l'excellence et la collaboration.



HABILITER LES FEMMES AU TRAVAIL

Chez RPIA, nous nous engageons à favoriser un lieu de travail où la diversité des points de vue permet de prendre de meilleures décisions, d'obtenir de meilleurs résultats commerciaux et d'instaurer une culture plus innovante. Nous reconnaissons que l'établissement d'une culture inclusive et très rentable est nécessaire pour attirer et former les meilleurs talents tout en offrant de la valeur à nos parties prenantes.

Au cours de la dernière année, nous avons renforcé notre responsabilité en matière de leadership, peaufiné nos stratégies de perfectionnement des talents et amélioré nos initiatives en milieu de travail pour nous assurer que notre organisation continue de progresser. Notre équipe de direction s'emploie activement à intégrer des pratiques inclusives dans l'embauche, le perfectionnement professionnel et la gouvernance afin de créer un environnement où chaque employé peut s'épanouir. Nous comprenons que les progrès significatifs en milieu de travail vont au-delà de la représentation et nécessitent que l'accent soit mis sur l'avancement, les possibilités et l'incidence. Dans le cadre de cet engagement, nous continuons de nous aligner sur les pratiques exemplaires de premier plan du secteur afin de constituer un bassin de talents plus équitable et durable.

Progrès de 2025

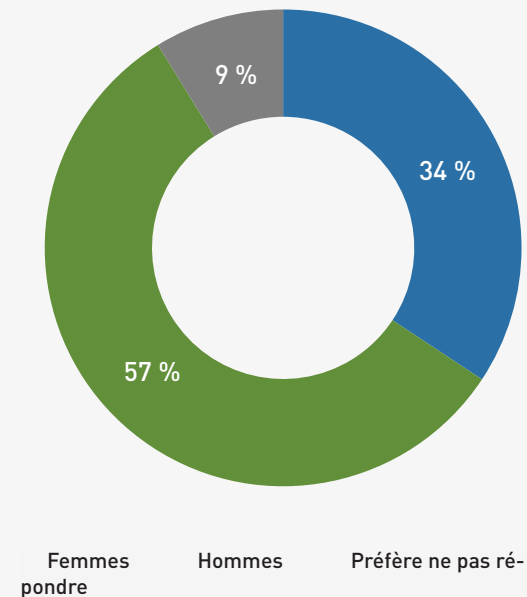
Cette année, nous avons renforcé notre engagement en matière d'équité en milieu de travail et de responsabilité en matière de leadership, en veillant à ce que les femmes aient un meilleur accès à l'avancement professionnel et aux postes décisionnels supérieurs. Sous la direction de notre cheffe du personnel, Sara D'Elia, nous avons peaufiné les cadres de planification de la relève, continué à tirer parti des parcours professionnels, utilisé des données pour suivre la représentation et l'avancement et amélioré les avantages sociaux afin d'offrir des services de mieux-être plus proactifs. Ces efforts ont contribué à créer des possibilités plus structurées pour les femmes et les groupes sous-représentés qui accèdent à des postes de direction.

Nos progrès se reflètent dans les améliorations clés de la représentation, puisque les femmes occupent maintenant 29 % des postes de haute direction et 26 % des postes de comité de gestion. Au niveau des associés, la représentation demeure solide à 41 %, ce qui assure un solide bassin de talents pour la croissance future de la direction.

En outre, nous avons continué à soutenir la bourse ACE pour les femmes en finances à la Schulich School of Business, renforçant ainsi notre engagement à soutenir la prochaine génération de femmes leaders du secteur. Cette initiative s'ajoute à notre objectif global d'élargir les partenariats de recrutement et de favoriser des progrès durables en matière de représentation des sexes à tous les échelons de l'entreprise.

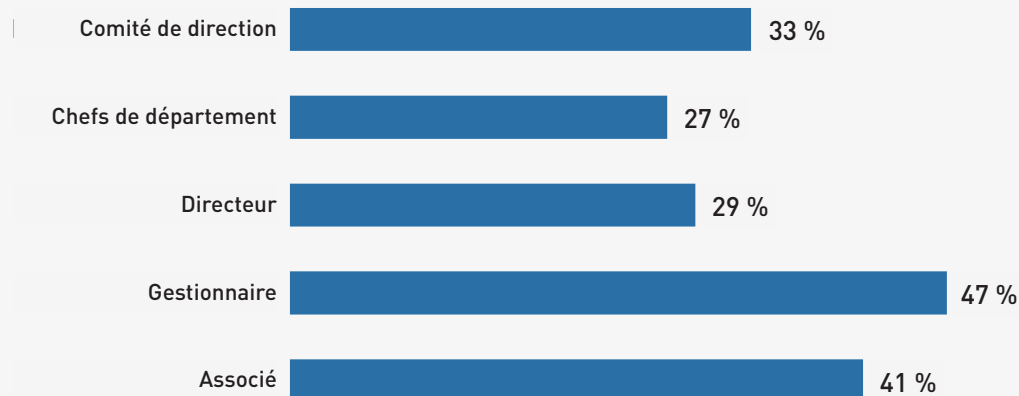
Femmes au travail

À l'échelle de l'entreprise

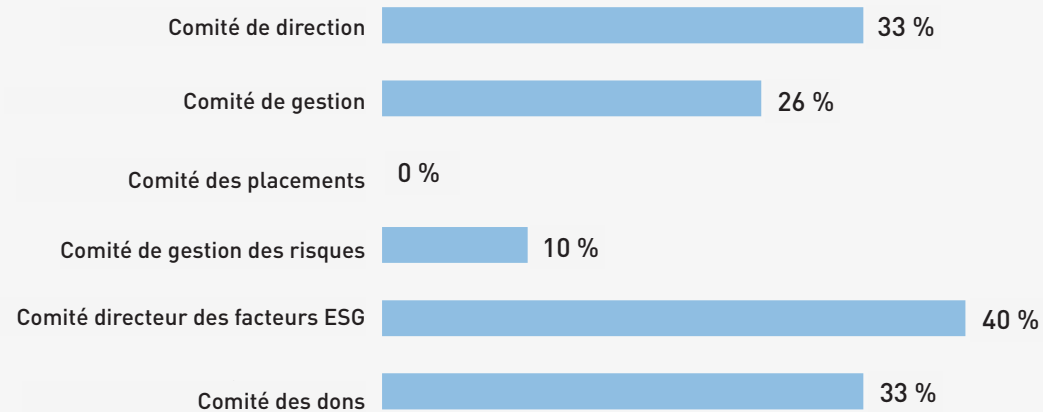


Femmes au travail

À tous les niveaux d'ancienneté



Postes et comités de gouvernance¹



¹ Le comité de direction et le comité de gestion constituent des groupes décisionnels clés au sein de l'entreprise et comprennent des échelons supérieurs de direction et de gestion.

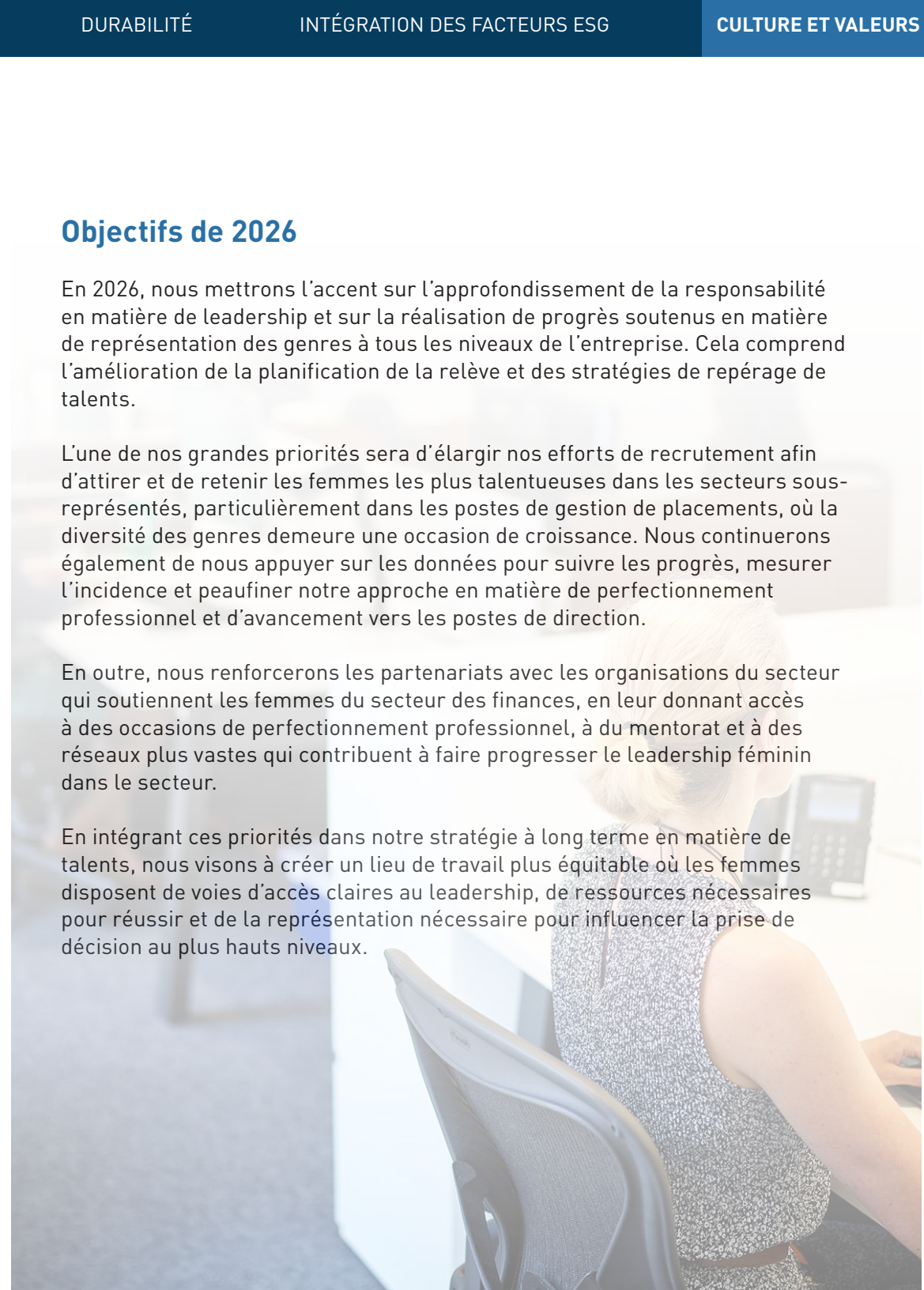
Objectifs de 2026

En 2026, nous mettrons l'accent sur l'approfondissement de la responsabilité en matière de leadership et sur la réalisation de progrès soutenus en matière de représentation des genres à tous les niveaux de l'entreprise. Cela comprend l'amélioration de la planification de la relève et des stratégies de repérage de talents.

L'une de nos grandes priorités sera d'élargir nos efforts de recrutement afin d'attirer et de retenir les femmes les plus talentueuses dans les secteurs sous-représentés, particulièrement dans les postes de gestion de placements, où la diversité des genres demeure une occasion de croissance. Nous continuerons également de nous appuyer sur les données pour suivre les progrès, mesurer l'incidence et peaufiner notre approche en matière de perfectionnement professionnel et d'avancement vers les postes de direction.

En outre, nous renforcerons les partenariats avec les organisations du secteur qui soutiennent les femmes du secteur des finances, en leur donnant accès à des occasions de perfectionnement professionnel, à du mentorat et à des réseaux plus vastes qui contribuent à faire progresser le leadership féminin dans le secteur.

En intégrant ces priorités dans notre stratégie à long terme en matière de talents, nous visons à créer un lieu de travail plus équitable où les femmes disposent de voies d'accès claires au leadership, de ressources nécessaires pour réussir et de la représentation nécessaire pour influencer la prise de décision au plus hauts niveaux.



REDONNER À NOS COMMUNAUTÉS

Le fait de redonner à nos communautés est un aspect très important de la culture et des valeurs de RPIA. Voilà pourquoi nous nous donnons pour mission de travailler de concert avec nos investisseurs, nos membres du personnel et nos partenaires dans les communautés afin d'encourager les dons de bienfaisance au sein de notre entreprise et dans la communauté au sens large.

Nos domaines d'intérêt comprennent les suivants :

Appuyer nos communautés

Nous offrons les ressources et le soutien nécessaires pour permettre aux communautés et à leurs membres de se développer et de s'épanouir.

Améliorer la qualité de vie

Nous cherchons à favoriser le mieux-être et la stabilité grâce à un meilleur accès aux ressources et aux possibilités d'amélioration de la qualité de vie.

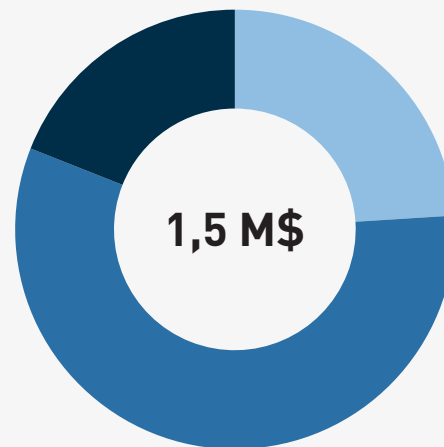
Favoriser la diversité, l'équité et l'inclusion

Nous déployons des efforts visant à éliminer les obstacles systémiques qui limitent les possibilités pour les groupes marginalisés et à promouvoir un processus décisionnel juste, équitable et inclusif.

Sous la supervision de notre Comité des dons présidé par notre chef de la direction, qui est formé de six dirigeants, nous évaluons soigneusement les retombées de nos dons, leur pertinence à l'égard des besoins urgents de nos communautés et leur conformité aux valeurs de nos investisseurs et de nos employés. Nous avons fait des dons de plus de 5 000 000 \$ au cours des cinq dernières années pour soutenir notre communauté.

Les dernières années ont été difficiles pour de nombreux membres de nos communautés, qui ont fait face aux dures réalités de l'augmentation du coût de la vie et des difficultés économiques. Dans ce contexte défavorable, la qualité de vie s'est dégradée, tant au Canada qu'à l'échelle internationale, et le fardeau qui pèse sur nos communautés est lourd. Par conséquent, en 2025, nos activités de bienfaisance ont été principalement consacrées à notre deuxième pilier, « Amélioration de la qualité de vie », dont l'objectif est d'alléger considérablement ce fardeau et d'améliorer le mieux-être et la stabilité.

Dons pour l'exercice 2025



24 %

Appuyer nos communautés

57 %

Améliorer la qualité de vie

19 %

Favoriser la diversité, l'équité et l'inclusion



PROGRAMME D'AUTONOMISATION SUR LES PLANS ACADÉMIQUE ET COMMUNAUTAIRE DE RPIA



Lancé en 2022, le Programme d'autonomisation sur les plans académique et communautaire (ACE) de RPIA est une initiative ciblée de bourses d'études qui permet de créer des voies d'accès au secteur des placements aux étudiants issus de groupes sous-représentés au Canada. Grâce à des partenariats avec des écoles de commerce canadiennes de premier plan, le programme ACE soutient les étudiants à fort potentiel ayant été confrontés à des obstacles systémiques à l'entrée, tout en renforçant le bassin de jeunes talents à long terme pour le secteur. Chaque bourse ACE reconnaît l'excellence académique et le potentiel futur, et repose sur notre engagement à redonner et à élargir l'accès aux opportunités là où elles ne se présentent pas de manière équitable. Une fois les bourses attribuées, nous communiquons directement avec les récipiendaires pour les accueillir au sein de notre communauté par des rencontres avec notre équipe, des visites de nos bureaux et des occasions de découvrir le milieu professionnel. Ce faisant, notre objectif consiste à conjuguer soutien financier et exposition au monde réel, réseaux et encouragements afin d'accompagner les étudiants dans les prochaines étapes de leur carrière au sein du secteur.

Pour en savoir plus sur les derniers lauréats de nos bourses, [cliquez ici](#).

Bourses d'études actives



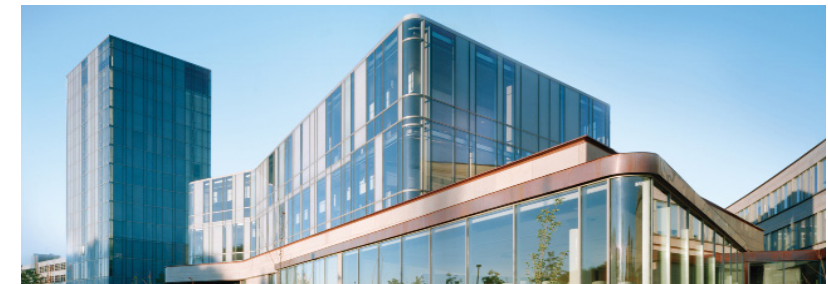
Bourse ACE de RPIA pour le programme Rotman Commerce à l'Université de Toronto

RPIA s'est engagée à consacrer 5 000 \$ CA par année à une bourse limitée non renouvelable destinée à un étudiant ou une étudiante de niveau supérieur au programme Rotman Commerce, qui s'identifie comme une personne noire ou autochtone et qui affiche de bons résultats académiques. Une préférence sera accordée aux étudiants qui s'intéressent aux finances ou qui ont suivi des cours dans ce domaine.



Prix ACE (domaine financier) de RPIA pour les PANDC de l'Université de Victoria

RPIA s'est engagée à consacrer 5 000 \$ CA par année à une bourse non renouvelable destinée à un étudiant ou une étudiante de troisième ou de quatrième année du premier cycle qui s'identifie comme une personne autochtone, noire ou de couleur. Pour être admissible à cette bourse, la personne doit avoir une MPC d'au moins 3.0 et démontrer un intérêt envers une carrière dans le secteur financier.



Bourse ACE de RPIA pour les femmes poursuivant une maîtrise en finances à la Schulich School of Business de l'Université York

RPIA s'est engagée à consacrer 5 000 \$ CA par année à une bourse non renouvelable visant à soutenir une étudiante qui a été admise à une maîtrise en finances à la Schulich School of Business de l'Université York et qui s'identifie comme une femme. Pour être admissible à cette bourse, l'étudiante doit afficher de bons résultats académiques et démontrer une volonté affirmée de poursuivre une carrière dans le domaine des marchés des capitaux. Une préférence sera accordée aux étudiantes ayant des difficultés financières.

NOUS JOINDRE



43, avenue Hazelton,
Toronto (Ontario) M5R 2E3



www.rpia.ca/fr/esg

CLIENTS PRIVÉS ET INSTITUTIONS



+1-647-776-2566



investors@rpia.ca

CONSEILLERS EN PLACEMENT



+1-647-776-2565



advisorservices@rpia.ca

Renseignements importants

RP Investment Advisors LP (« RPIA ») fournit les renseignements figurant dans les présentes à titre informatif seulement. Ils ne tiennent pas lieu de conseils financiers, juridiques, comptables ou fiscaux, de conseils de placement ou autres, et personne ne devrait utiliser ce contenu ou s'y fier à cet égard sans obtenir les conseils professionnels appropriés. Ils proviennent de sources jugées fiables, bien que leur exactitude ou leur exhaustivité ne soit pas une garantie; RPIA n'assume aucune responsabilité ou obligation de quelque nature que ce soit en les fournissant. Des modifications peuvent être apportées aux renseignements fournis et RPIA n'est aucunement tenue de communiquer les révisions ou les mises à jour des renseignements présentés. Sauf indication contraire, tous les renseignements proviennent de RPIA. Les « énoncés prospectifs » reposent sur des hypothèses formulées par RPIA à l'égard de ses opinions et stratégies de placement dans certaines conditions de marché et sont assujettis à un certain nombre de facteurs atténuants. La conjoncture économique et les conditions du marché sont susceptibles de changer, ce qui peut avoir une incidence importante sur les événements futurs réels et, par conséquent, sur les points de vue de RPIA, sur le succès des stratégies prévues par RPIA ainsi que sur sa ligne de conduite réelle. Les renseignements présentés ne constituent pas le fondement d'une offre ou d'une sollicitation d'achat ou de vente de titres. Les produits et services de RPIA ne sont offerts que dans les territoires où ils peuvent être légalement offerts et aux investisseurs qui y sont admissibles en vertu des règlements applicables. Les stratégies et les fonds gérés de RPIA comportent un risque de perte financière. Les rendements ne sont pas garantis et les rendements passés pourraient ne pas se reproduire.

La stratégie d'Obligations toutes sociétés RP (sans combustibles fossiles) est offerte aux termes de dispenses de prospectus aux investisseurs canadiens admissibles au moyen de parts du Fonds d'Obligations toutes sociétés RP (sans combustibles fossiles). Le rendement de la stratégie d'Obligations toutes sociétés RP (sans combustibles fossiles) représente le rendement du Fonds d'Obligations toutes sociétés RP (sans combustibles fossiles), avant déduction des frais de gestion et des commissions de rendement. Le rendement du fonds pour l'investisseur peut différer du rendement de la stratégie présenté. Les comparaisons du rendement de l'indice présentées visent à illustrer le rendement historique des stratégies indiquées par rapport à celui de l'indice boursier donné pendant la période indiquée. La comparaison n'est faite qu'à titre informatif et n'est pas garante d'un rendement futur. Il existe plusieurs différences entre un indice et une stratégie ou un fonds d'investissement qui peuvent avoir une incidence sur le rendement et les caractéristiques de risque de chacun d'eux. Les indices boursiers ne sont pas directement investis et le rendement de l'indice ne tient pas compte des honoraires, des frais et des taxes et des impôts qui pourraient s'appliquer à une stratégie de placement ou à un fonds d'investissement.

RPIA est un signataire des Principes pour l'investissement responsable de l'ONU et, dans le cadre de notre engagement, nous tenons compte des facteurs environnementaux, sociaux et de gouvernance (« ESG ») dans nos activités d'entreprise, y compris notre processus de placement. Les facteurs ESG sont des considérations importantes dans notre processus de gestion des placements, mais ils s'ajoutent à nos principales fonctions de recherche et d'analyse financières et de crédit. Les facteurs ESG qui peuvent être pris en compte dans le cadre de notre processus de placement comprennent les questions relatives au changement climatique, à l'utilisation de l'énergie, à l'efficacité énergétique, aux émissions, aux déchets, à la pollution, aux droits de la personne, aux répercussions sur les communautés locales, aux pratiques de travail, aux conditions de travail des employés, à la santé et à la sécurité de nos employés et de ceux de nos sociétés affiliées, aux relations avec les employés et à la diversité des employés, à la rémunération des dirigeants, aux pots-de-vin et à la corruption, à l'indépendance du conseil d'administration, à la composition et à la diversité du conseil d'administration, à l'alignement des intérêts des actionnaires sur ceux des dirigeants, aux droits des actionnaires et aux politiques des sociétés en matière de facteurs ESG.

L'intégration des facteurs ESG, y compris les composantes liées à l'engagement des émetteurs, est une approche de placement à l'échelle de la société, mais la pondération et l'importance de cette approche dans notre processus de gestion des placements peuvent varier d'un fonds d'investissement que nous gérons à l'autre. Il y a toujours lieu de se reporter aux documents de placement pertinents pour obtenir des renseignements importants sur les objectifs et les stratégies de placement d'un fonds donné ainsi que sur les risques qui y sont associés. La prise en compte et la mise en œuvre des facteurs ESG sont également soumises aux politiques internes de placement et de gestion des risques de RPIA et peuvent être révisées en fonction des exigences de convenance des placements, du positionnement actuel du portefeuille et des facteurs économiques et de marché externes.

La pondération des facteurs ESG dans le processus de placement des fonds communs de placement gérés par RPIA, y compris le Fonds de revenu stratégique plus RP, le Fonds d'obligations à escompte objectif 2028 RP, le Fonds alternatif d'occasions de crédit RP et le Fonds alternatif d'obligations mondiales RP, est limitée et plus faible que celle de l'analyse financière et de crédit principale utilisée dans la gestion de ces fonds. Veuillez vous reporter au prospectus simplifié du fonds pour obtenir des renseignements importants sur les objectifs, les stratégies et les risques de placement de chaque fonds. Les placements dans les fonds communs de placement peuvent être assortis de commissions, de commissions de suivi, de frais de gestion et d'autres frais. Veuillez lire le prospectus avant d'investir. Les fonds communs de placement ne sont pas garantis, leur valeur change fréquemment et leur rendement passé pourrait ne pas se reproduire. Consultez toujours votre courtier en valeurs mobilières inscrit avant d'investir dans des fonds communs de placement.



RPIA

43, avenue Hazelton,
Toronto (Ontario)
M5R 2E3

www.rpia.ca

Adresse de courriel : investors@rpia.ca

Requêtes générales : +1-647-776-1777

Services aux investisseurs : +1-647-776-2566